

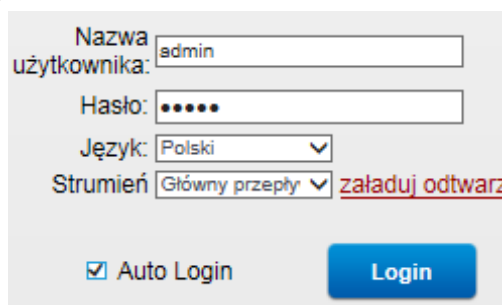
Konfiguracja wykrywania ruchu w kamerze EU-113S

Kamerę EU113S można skonfigurować tak, by sama automatycznie wykrywała ruch w obserwowanym obszarze i – po jego wykryciu – generowała sygnał dźwiękowy, zapisywała (konieczne jest wyposażenie kamery w pamięć SD) lub wysyłała zdjęcie (snapshot) na wybrany adres e-mail albo film (nagranie) na serwer ftp. Tak skonfigurowana kamera może pełnić funkcję systemu alarmowego, wykrywającego i dokumentującego np. wtargnięcie czy włamanie do obserwowanego pomieszczenia.

Najczęściej używaną konfiguracją jest konfiguracja, w której po wykryciu ruchu w obserwowanym obszarze kamera wysyła zdjęcie na wpisany wcześniej adres e-mail użytkownika. Jeżeli mamy możliwość podglądu kamery (lub podglądu tego maila) na smartfonie, to informację o wykryciu ruchu możemy od razu odebrać i sprawdzić na zdjęciu jej przyczynę.

W celu takiego skonfigurowania kamery BU113S musimy podłączyć ją do naszej sieci wifi (kamera komunikuje się z użytkownikiem wyłącznie w ten sposób), a sieć ta powinna mieć łącze (wyjście) do Internetu. Konfigurację wykonuje się przy pomocy notebook-a, również podłączonego do tej sieci wifi. Należy kolejno, po zalogowaniu, wprowadzić informacje o koncie e-mail na które będzie przesyłana informacja o wykryciu ruchu, określić strefę wyłączoną z obserwacji (tzw. strefę prywatną) oraz obszar wykrywania ruchu na obserwowanej scenie. Poniżej zostaną przedstawione poszczególne etapy takiej konfiguracji.

W pierwszym kroku należy – używając notebook-a – zalogować się do kamery przy użyciu przeglądarki Internet Explorer, podając w jej polu adresowym adres IP kamery w sieci wifi. Adres ten można uzyskać po zakończeniu podłączenia kamery do lokalnej sieci wifi przy pomocy notebook-a, odczytując go z pola **Adres IP** w zakładce menu kamery **Parametry/Podstawowe** (warto go ustawić jako adres stały), albo z lokalnego routera wifi logując się do niego jako jego administrator, można też wykorzystać do tego celu aplikację **IPSearch**, dostępną np. na stronie **www.eurometer.com.pl** w zakładce **Kamery wifi/Instrukcje i opinie**. Po pojawieniu się okienka logowania kamery wpisujemy nazwę użytkownika i hasło (domyślnie to **admin** i **admin**) i naciskamy **Login**:



Następnie na głównej stronie panelu konfiguracyjnego kamery kliknij na zakładkę „Parametry”...



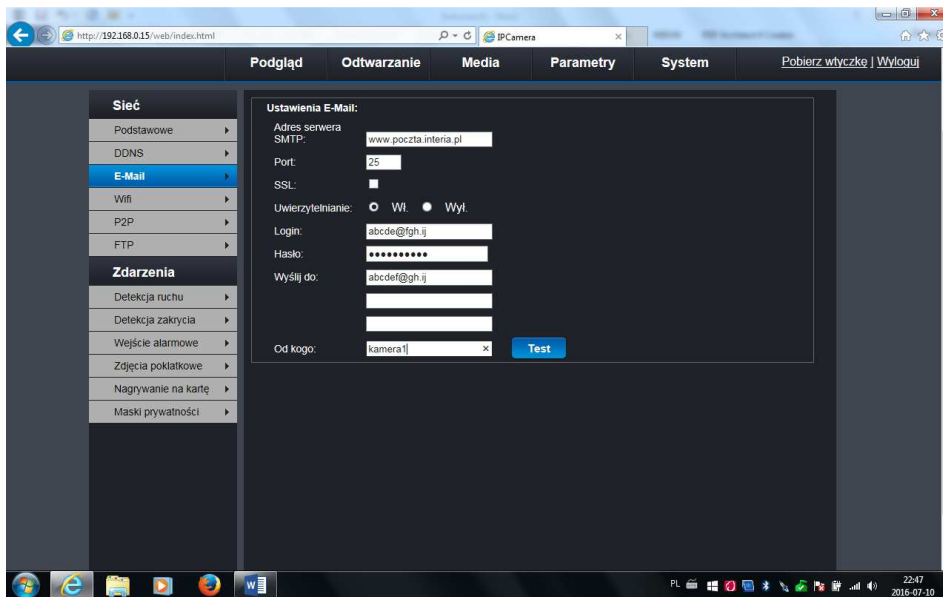
a później **E-Mail**, by umożliwić wysyłanie przez kamerę zdjęć na nasze konto poczty elektronicznej.

Sposób konfiguracji zależy od parametrów serwera poczty, z której korzystamy, np. w przypadku darmowych kont poczty elektronicznej popularnych serwisów należy skorzystać z następujących ustawień:

| | |
|--------------------|---|
| Adres serwera SMTP | poczta.interia.pl (dla Interii) |
| | smtp.gmail.com (dla Gmaila) |
| | smtp.poczta.onet.pl (dla Onetu) |
| | smtp.wp.pl (dla Wirtualnej Polski) |
| | poczta.o2.pl (dla Tlen-u) |
| | poczta.neostrada.pl (dla Neostrady) |
| Port | 587 |
| SSL | zazwyczaj nie zaznaczone |
| Uwierzytelnienie | zazwyczaj włączone |
| Login | nazwa konta np.: moja_kamera@interia.pl |
| Hasło | wpisz hasło do konta |
| Wyślij do: | adres email na który mają przychodzić powiadomienia |
| Od kogo: | opis informacyjny. |

Uwaga: Standardowy port SMTP ma numer 25, jednakże część dostawców Internetu blokuje ten port by ograniczyć rozprzestrzenianie spamu, dlatego powinno się korzystać z portu 587 (tak jak w przykładzie). Powyższe dane były aktualne w listopadzie 2016 r., w czasie instalacji należy sprawdzić, czy są one nadal aktualne.

Poniżej przedstawiono konfigurowanie z pocztą w serwisie Interia.pl, przy wykorzystaniu standardowego numeru portu.



W formacie, która się pojawi, wpisujemy kolejno:

Nazwa serwera - nazwę serwera poczty elektronicznej;

Port - numer portu wykorzystywanego do przesyłania poczty e-mail;

SSL – wskazanie, czy przesyłana poczta ma być szyfrowana (powinno to być zgodne z ustawieniami naszego serwera poczty elektronicznej);

Uwierzytelnianie – wskazanie, włączenie lub wyłączenie uwierzytelniania;

Nazwa użytkownika - nazwę użytkownika (konta, adres e-mail);

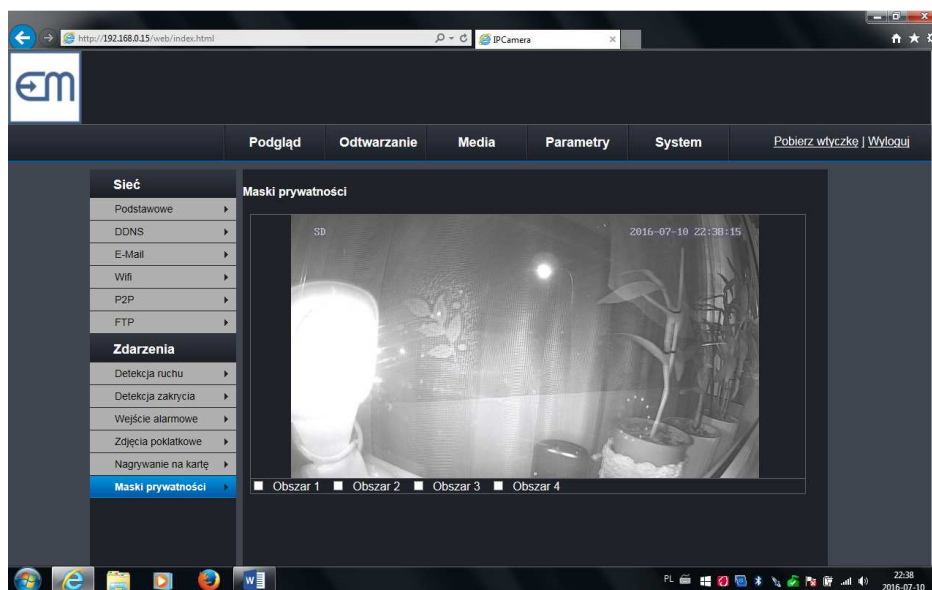
Hasło: hasło użytkownika (hasło do konta, adresu e-mail);

Wyślij do: adresy email odbiorców (uwaga – najlepiej wykorzystywać tylko jeden adres);

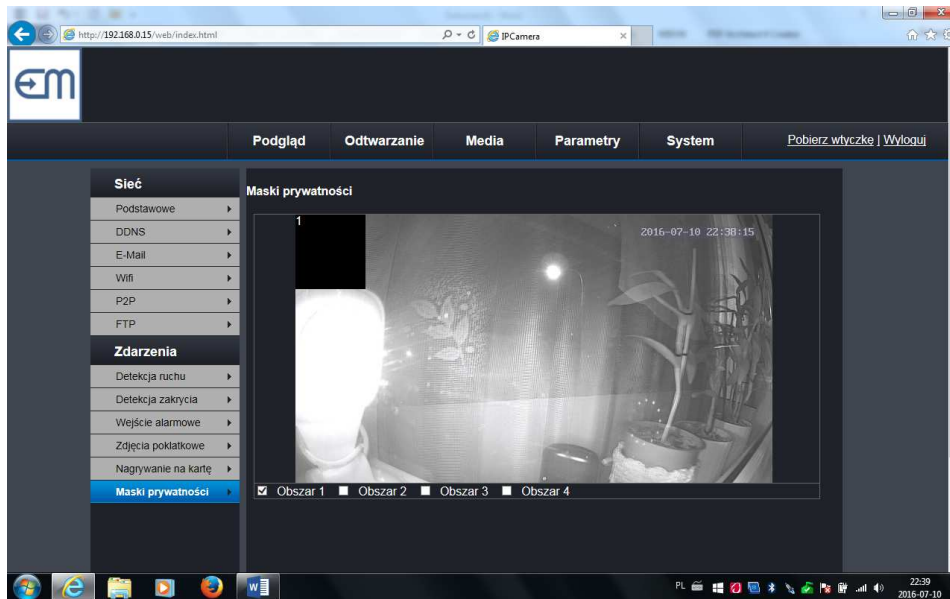
O kogo – adres e-mail nadawcy;

Po wypełnieniu powyższych pól można sprawdzić poprawność funkcjonowania wysyłania maili poprzez naciśnięcie przycisku „**Test**”. Jeżeli test przeszedł poprawnie, klikamy **Zastosuj**.

Następnym etapem będzie określenie na obserwowanym przez kamerę obszarze do czterech stref wyłączonych z obserwacji (tzw. stref prywatnych). Należy wejść do podmenu **Maski prywatności**

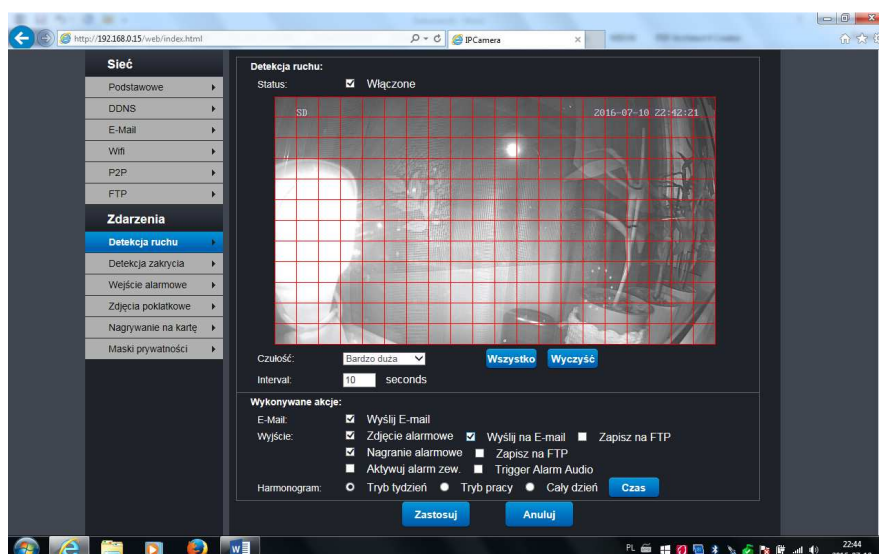
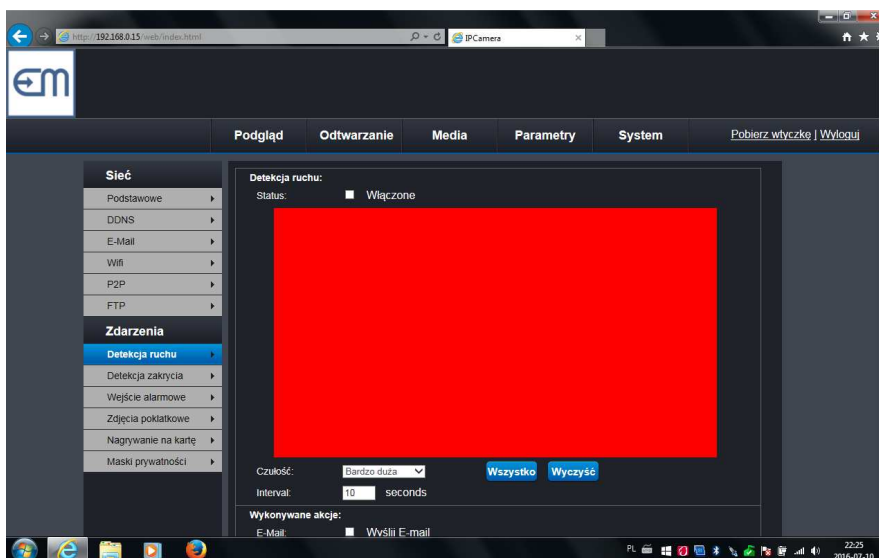


I – kolejno aktywując strefy przez zaznaczenie odp. pola **Obszar** – określić ich położenie i wielkość przy pomocy myszki.



Po wyłączeniu z obserwacji obszarów, o które nam chodziło, przyciskamy **Zastosuj**.

Kończymy etapem jest określenie zasad wykrywania ruchu, w podmenu **Detekcja Ruchu ...**



Na ekranie, który się nam wtedy pokaże, pokazane pola służą do skonfigurowania zasad wykrywania ruchu. Kolejno:

Status – służy do włączenia lub wyłączenia detekcji ruchu. Poniżej znajduje się obszar (obserwowana przez kamerę scena) na którym myszką zaznaczamy strefę do detekcji ruchu. Przycisk **Zaznacz wszystko** zaznacza całą scenę, a **Wyczyść wszystko** czyści całość.

Czułość - wybór z listy stopni czułości wykrywania ruchu.

Interwał - pole określające czas pomiędzy poszczególnymi sprawdzeniami.

Wyślij E-mail - aktywowanie wysyłania e-maila w przypadku wykrycia ruchu (konieczna konfiguracja tej funkcjonalności w zakładce e-mail, przedstawiona powyżej).

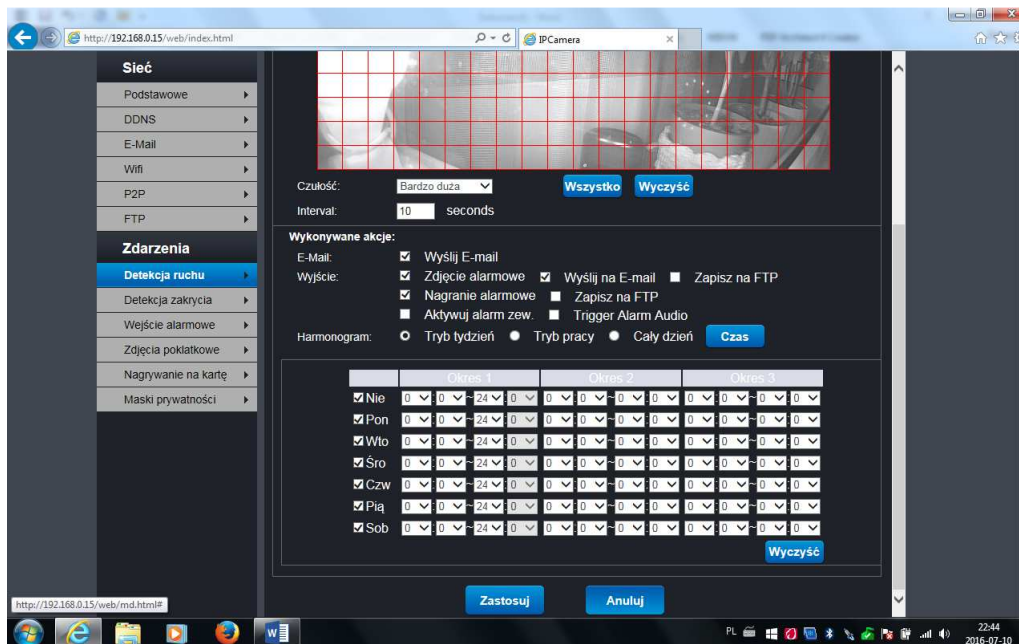
Alarm z nagrafką (zdjęciem) – aktywowanie zrobienia zdjęcia w przypadku wykrycia ruchu (także wysłanie na mail lub ftp).

Alarm z nagraniem (film) – aktywowanie robienia nagrania w przypadku wykrycia ruchu (także wysłanie na ftp).

Trigger Alarm Audio – aktywowanie generowania alarmu przez głośniczek kamery.

Ustalenie harmonogramu działania detekcji ruchu (należy kliknąć i wskazać)

Tryb tydzień, Tryb praca, Cały dzień, a nast. wypełnić odp. pola.



Wprowadzone ustawienia będą działały po ich zatwierdzeniu poprzez naciśnięcie **Zastosuj**. Naciśnięcie **Anuluj** spowoduje wyjście z tego menu bez zapisania wprowadzonych zmian.

Jeżeli coś poszło nie tak możemy powtórzyć wszystkie kroki jeszcze raz. Jeżeli chcemy kamerze przywrócić ustawienia fabryczne należy nacisnąć i przytrzymać przez kilkanaście sekund przycisk reset kamery, dostępny z tyłu obudowy.

Dodatkowe informacje można znaleźć na stronie www.eurometer.pl.